

# Asociación Institución Cultural Germano Costarricense

Informe del tesorero para el periodo del  
01.01.2022 - 31.12.2022



*Asamblea de Asociados  
de la ICGC - 23 de  
marzo de 2023*



# Hechos relevantes del año fiscal 2022

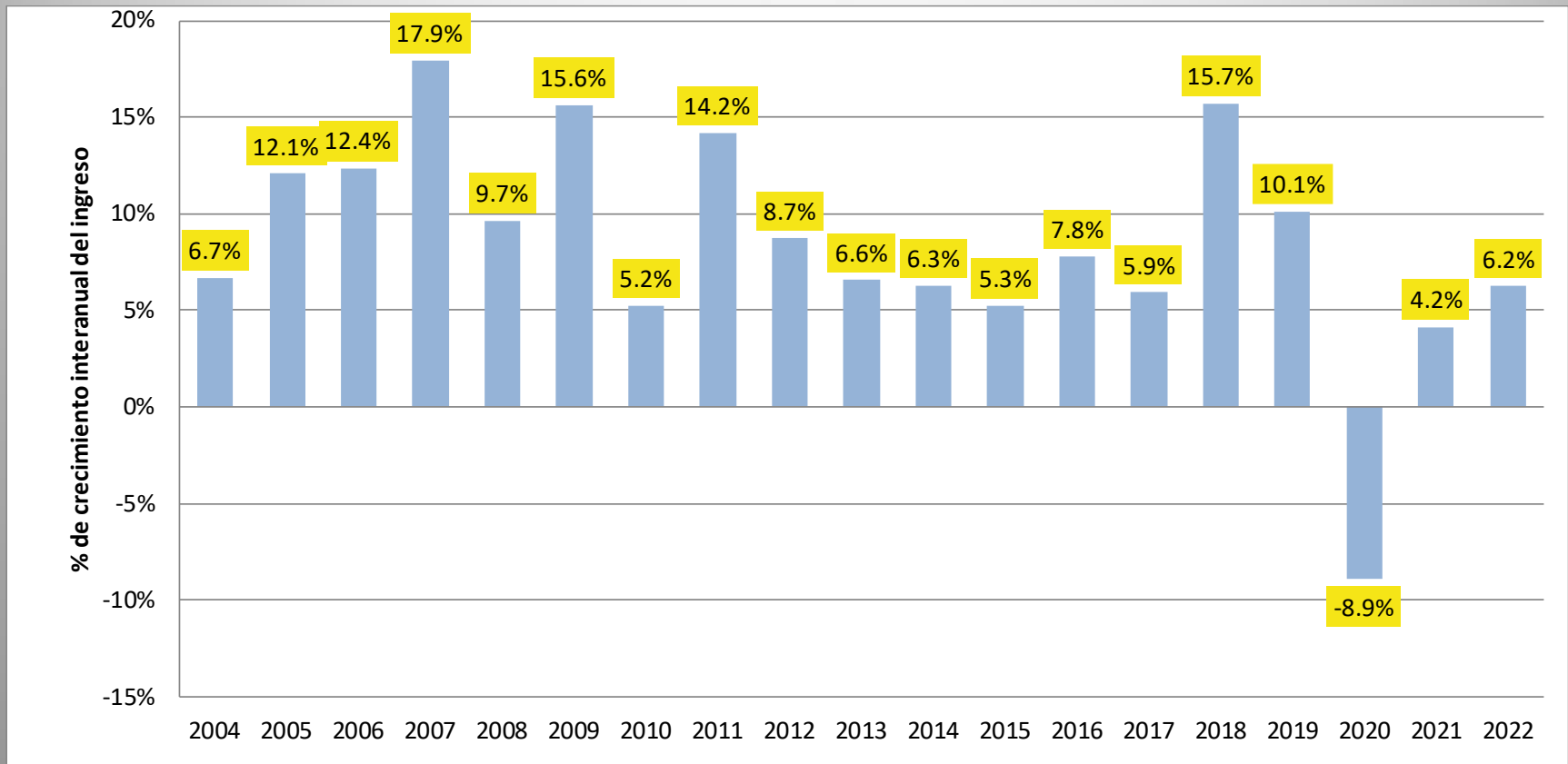
- Clases presenciales todo el año (excepción receso lluvioso en octubre)
- Se retomaron intercambios, giras pedagógicas y ciertos eventos sociales
- Disminución importante de becas Covid-19 (3 familias)
- La morosidad se mantuvo en niveles aceptables
- La cantidad de alumnos sobrepasó los 1.000 alumnos a principio del año 2022.
- Inversiones en tecnología, renovación de los Ipads por 134.000 \$, laptops para alumnos por 29.000 \$, ActivPanels adicionales por 16.000 \$.
- La fluctuación del Dólar afectó los gastos e inversiones del colegio en USD.
- La inflación mundial afectó también los gastos del colegio, sin embargo, la utilidad general es positivo y encima del presupuesto.



## El orden financiero se confirma con verificaciones externas

- Los auditores externos (PKF Costa Rica) calificaron los estados financieros de la Institución como “limpios” (positivos).
- Se entregaron a satisfacción todos los reportes financieros requeridos por el Gobierno de Alemania.

# Los ingresos siguen recuperándose después de la reducción por causa de la pandemia (Cifras en CRC)



Los ingresos totales de la institución en el año 2022 representaron 4.940 Mio. CRC, lo que equivale a un aumento de 6.2% en relación al año anterior. Los ingresos por mensualidades aumentaron en un 11.3%, por un lado por un aumento de alumnos, por otro lado ya no fue necesario de otorgar descuentos en mensualidades y se redujeron las becas Covid-19.

# El 2022 terminó con una utilidad positiva, un poco por encima del monto presupuestado (Cifras en CRC)

## ESTADO DE RESULTADOS

	Año 2022	Var. %	Presupuesto 2022	Var. %	Año 2021
<b>INGRESOS</b>					
Mensualidades	3.930.701.696	3.1%	3.810.975.440	7.9%	3.531.435.062
Matriculas y bonos de ingreso	496.654.523	8.1%	459.598.839	-21.5%	585.152.383
Subvención del gobierno RFA	170.580.608	38.4%	123.256.758	-18.4%	151.010.803
Ventas libros y otros	30.041.529	25.6%	23.912.101	-2.3%	24.465.201
Alquileres de instalaciones	59.593.166	-3.4%	61.696.264	36.2%	45.293.674
Ingresos financieros	74.646.010	24.8%	59.814.582	-67.6%	184.471.514
Otros	177.921.651	14.1%	155.947.061	21.7%	128.112.655
<b>INGRESOS TOTALES</b>	<b>4,940,139,181</b>	<b>5.2%</b>	<b>4,695,201,045</b>	<b>1.0%</b>	<b>4,649,941,292</b>
<b>GASTOS</b>					
Gastos de personal	3,057,733,694	1.5%	3,011,512,555	7.2%	2,808,670,160
Gastos de operación y administración	1,485,898,231	8.2%	1,373,238,969	9.7%	1,251,860,088
Costo de ventas de libros	23,237,864	25.7%	18,480,691	5.9%	17,453,999
Gasto por diferencial cambiario	11,270,481		-		61,765,776
Gastos financieros	345.056.161	3.5%	333.452.823	3.5%	322.034.490
<b>GASTOS TOTALES</b>	<b>4,923,196,431</b>	<b>3.9%</b>	<b>4,736,685,037</b>	<b>6.2%</b>	<b>4,461,784,513</b>
<b>GANANCIA O PÉRDIDA DEL PERIODO</b>	<b>16,942,750</b>		<b>(41,483,992)</b>		<b>188,156,779</b>

Más alumnos y menos becas

Más alumnos. En 2021, se cobró parte de la matrícula en enero (efecto único)

Un profesor refinanciado menos que presupuestado

Recuperación alquileres del auditorio

Intereses de capital. En 2021 tuvimos ganancia extra por venta de bonos, efecto circunstancial

Recuperación Clubes, Namibe

Profesor local en lugar de un profesor enviado. Ajuste salario por inflación

Regreso a 100% presencialidad. Impacto inflación en compras e insumos

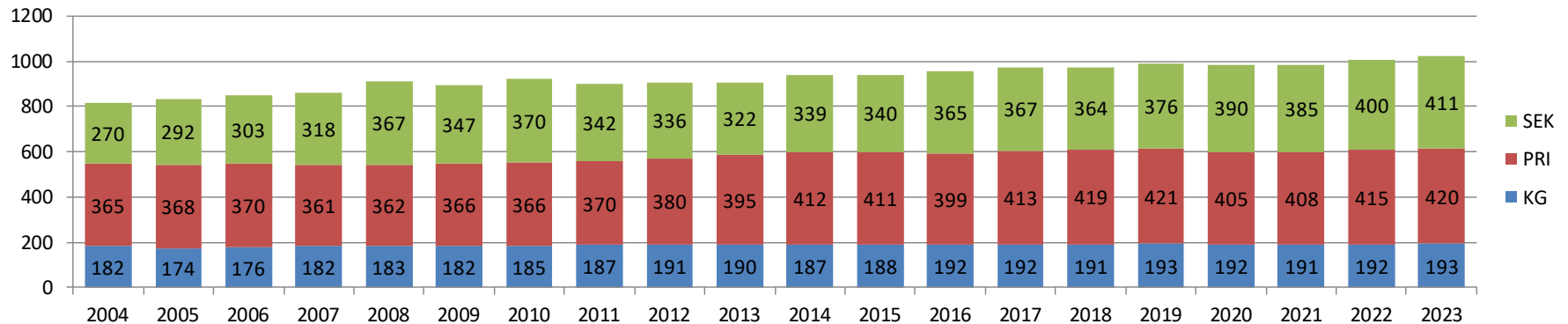
Impacto tipo de cambio. Comisiones por cambio de bonos. Costos para Non Delivery Forwards

Los ingresos totales del año 2022 subieron en un 6.2% en relación al año pasado y 5.2% en relación al presupuesto. Los gastos totales subieron en un 10.3% en respecto al 2021 y 3.9% en relación al presupuesto, lo que generó una ganancia contable de 17 Mio. CRC. Esta ganancia representa un 0.3% de los ingresos totales. En el año 2021 se generó una ganancia de 188 Mio. CRC (4.05% de los ingresos totales), influenciado por efectos especiales. El aumento de los ingresos se debe principalmente al aumento de alumnos y menos becas en el año 2022. Los gastos aumentaron por personal adicional para paliar los efectos de la pandemia, pero también por los impactos de la inflación en el año 2022.



# En el 2023 superamos otra vez los 1.000 alumnos

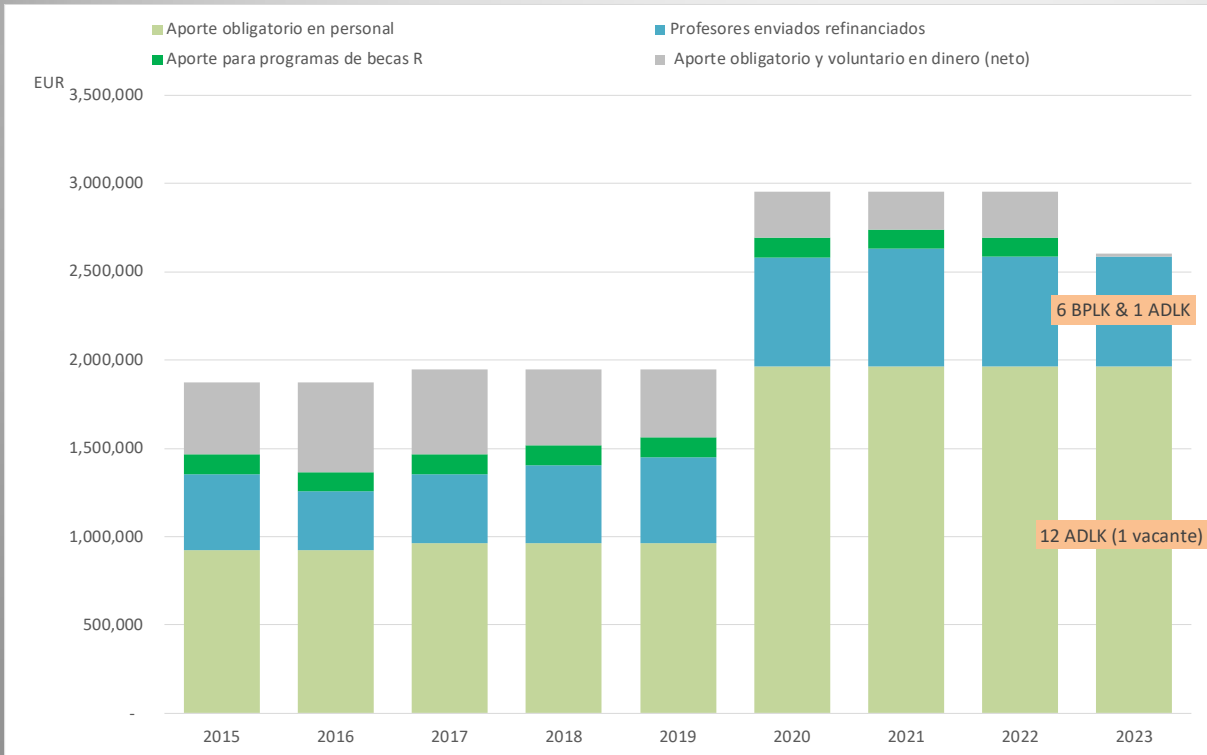
Cantidad de alumnos al inicio del año escolar



La cantidad de alumnos al inicio del 2023 fue de 1.024 (521 hombres / 503 mujeres). En febrero 2022 la cantidad de alumnos fue de 1.007. En Primaria aceptamos 22 alumnos en la sección 5R. En Secundaria, tenemos otra vez dos secciones de Abitur como ha sido la costumbre en los últimos años, con 39 alumnos. En el Kinder contamos con 193 alumnos, 1 por encima de la cantidad planeada para las instalaciones, 8 aulas con 24 alumnos.



# Los aportes regulares de Alemania en Euros se mantienen estables, gracias a la nueva ley (desde 2015) de los colegios alemanes en el exterior \*

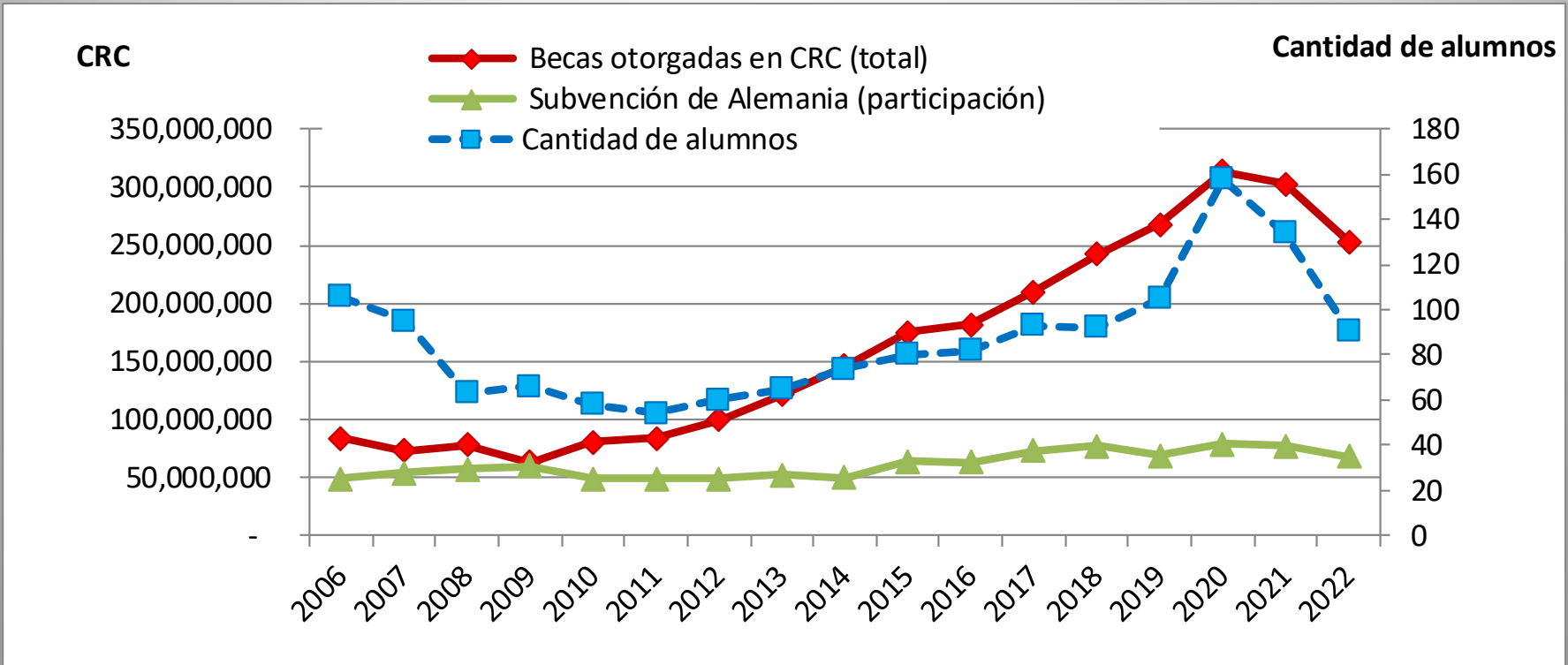


Aportes adicionales para proyectos		
Año	Monto	Propósito
2003		
2004		
2005		
2006	75,000	Laptops
2007		
2008	325,750	Soda
2009	271,000	
2010	400,000	Cancha basquet
2011	350,000	Cancha futbol / pista atletismo
2012	43,100	Laptops, instrumentos musicales
2013	23,240	Ipads
2014	-	
2015	-	
2016	480,000	Laboratorios de ciencia
2017	3,000,000	Primaria y auditorio
2018		
2019		
2020	1,368,000	Corona
2021	(576,000)	Corona - Devolución
2022	-	

Cantidad profesores enviados por Alemania
14
12
13
14
15
20
19
19
19

\* Aun no tenemos el contrato con el Gobierno de Alemania para el periodo 2023-2025. Los números para el 2023 reflejan nuestra estimación conservador según el presupuesto 2023.

# La cantidad de los alumnos con beca y el monto total bajaron, gracias a una reducción de las becas por la emergencia Covid-19



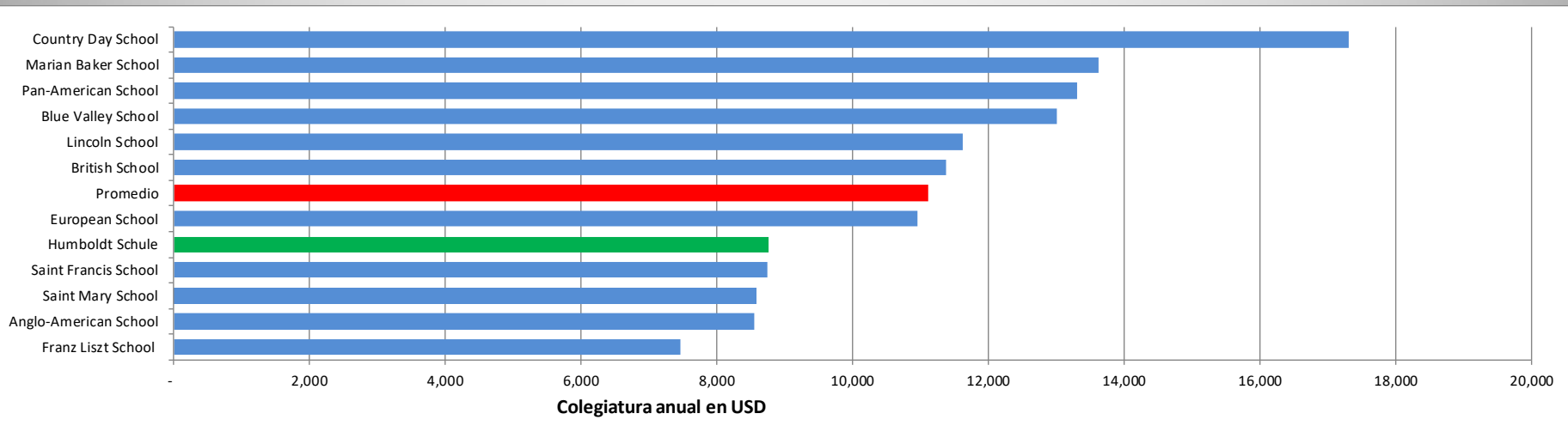
En el año 2022 se otorgaron becas por 253 Mio. CRC a un total de 91 alumnos. Este monto incluye apenas 3 becas por la emergencia Covid-19 por un total de 5 Mio. CRC, mucho menos que en los años 2020 y 2021, de esta manera se llega al nivel antes de la pandemia.

El fondo de becas recibe aportes de Alemania que en el 2022 representaron 27% del monto total.

En el proceso de solicitud de aplicación de becas se considera la situación socioeconómica de las familias, así como el rendimiento académico del alumno y la participación de la familia dentro de la comunidad Humboldt.

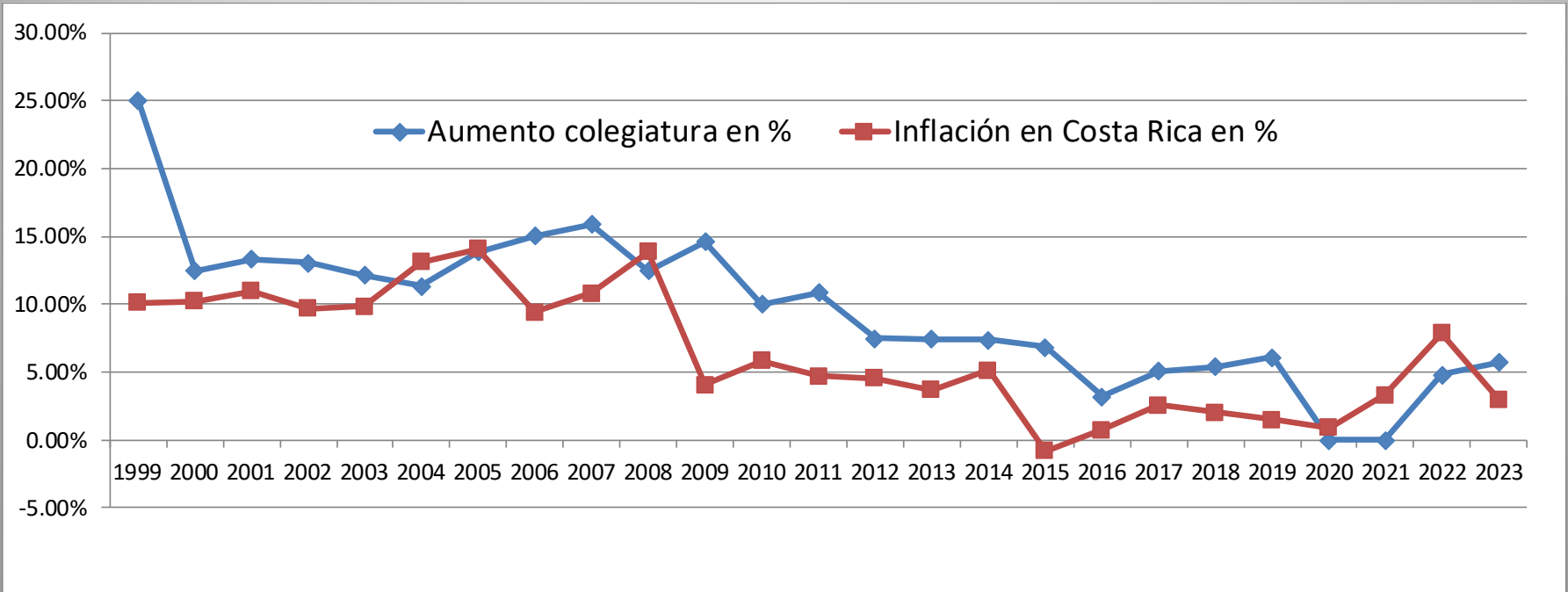


# El costo anual de la colegiatura del Colegio Humboldt sigue ofreciendo un gran valor para el curso lectivo 2023



Las tarifas de la colegiatura del Colegio Humboldt están 22% por debajo del promedio de los colegios comparables. Si se compara solamente el nivel del kínder, estamos 3% por debajo del promedio de los otros colegios.

Después de dos años sin aumentos volvimos a aumentos necesarios para asegurar la calidad de la educación, con el reto adicional de la alta inflación



En el año 2022, las tarifas de las mensualidades aumentaron un 4.82%. La inflación real del 2022 fue de un 7.88%. Para el año 2023 las tarifas aumentaron en un 5.75%, el BCCR estima que inflación en el año 2023 llegará al rango de tolerancia alrededor de su meta, que sigue siendo 3% (+/- 1%).

# Balance de Situación al 31 Diciembre del 2022 (Cifras en CRC)



	BALANCE DE SITUACION		AÑO 2021	Parte	Var. %
	AÑO 2022	Parte			
<b>ACTIVO</b>					
Caja y bancos	335,435,437	2.5%	282,459,228	2.0%	15.8%
Inversiones mantenidas al vencimiento	1,236,054,027	9.2%	1,425,131,909	10.3%	-15.3%
Cuentas por cobrar	31,759,024	0.2%	49,857,515	0.4%	-57.0%
Inventarios	7,154,835	0.1%	34,127,955	0.2%	-377.0%
<b>Total Activo corriente</b>	<b>1,610,403,323</b>	<b>11.9%</b>	<b>1,791,576,607</b>	<b>12.9%</b>	<b>-11.3%</b>
Inmuebles, mobiliario y equipo, neto	11,845,289,598	87.7%	12,062,762,664	86.8%	-1.8%
Otros activos y depósitos en garantía	49,264,753	0.4%	42,629,648	0.3%	13.5%
<b>Total Activo no corriente</b>	<b>11,894,554,351</b>	<b>88.1%</b>	<b>12,105,392,312</b>	<b>87.1%</b>	<b>-1.8%</b>
<b>Total del activo</b>	<b>13,504,957,674</b>	<b>100.0%</b>	<b>13,896,968,919</b>	<b>100.0%</b>	<b>-2.9%</b>
<b>PASIVO Y FONDO GENERAL DE TRABAJO</b>					
Porción circulante de la titularización	351,160,833	2.6%	322,625,000	2.3%	
Cuentas por pagar	298,842,125	2.2%	136,100,449	1.0%	54.5%
Provisiones de pagar corto plazo	138,227,479	1.0%	25,000,778	0.2%	81.9%
Gastos acumulados por pagar	26,763,537	0.2%	15,250,541	0.1%	43.0%
Ingresos recibidos por anticipado	34,129,966	0.3%	57,289,051	0.4%	
<b>Total pasivo corriente</b>	<b>849,123,940</b>	<b>6.3%</b>	<b>556,265,819</b>	<b>4.0%</b>	<b>34.5%</b>
Fondo de intercambio estudiantil	104,059,994	0.8%	94,731,474	0.7%	9.0%
Provisiones por pagar	186,581,133	1.4%	330,981,962	2.4%	-77.4%
Porción no corriente de la titularización	2,648,755,998	19.6%	3,215,495,805	23.1%	-21.4%
<b>Total pasivo no corriente</b>	<b>2,939,397,125</b>	<b>21.8%</b>	<b>3,641,209,241</b>	<b>26.2%</b>	<b>-23.9%</b>
<b>Total del pasivo</b>	<b>3,788,521,065</b>	<b>28.1%</b>	<b>4,197,475,060</b>	<b>30.2%</b>	<b>-10.8%</b>
<b>Fondo general de trabajo (Patrimonio)</b>	<b>9,716,436,609</b>	<b>71.9%</b>	<b>9,699,493,859</b>	<b>69.8%</b>	<b>0.2%</b>
<b>Total pasivos y fondo general de trabajo</b>	<b>13,504,957,674</b>	<b>100.0%</b>	<b>13,896,968,919</b>	<b>100.0%</b>	<b>-2.9%</b>

Bonos del gobierno  
2021: 2.200.000 USD  
2022: 2.070.000 USD

CxC alumnos, otros

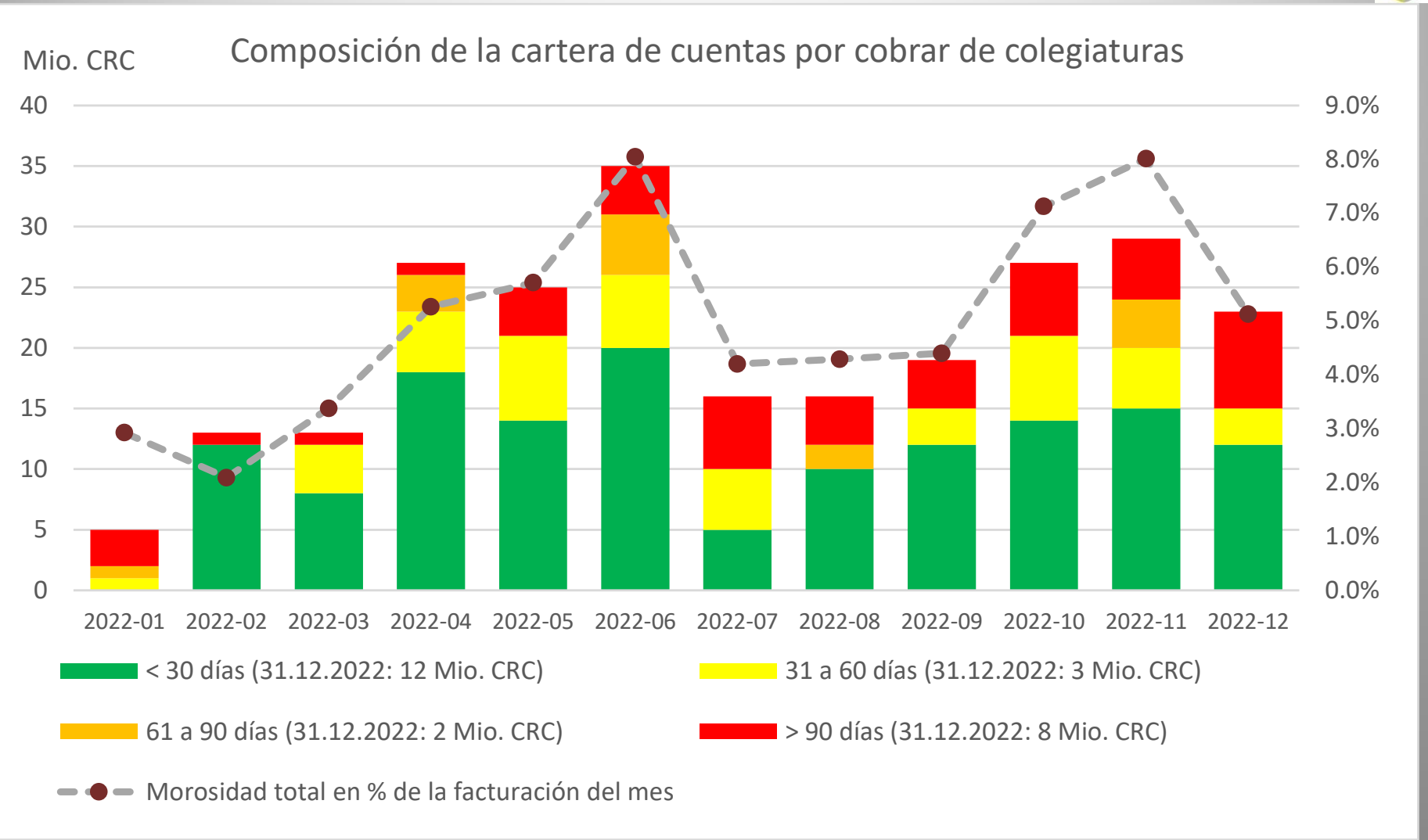
Amortización de los próximos 12 meses del Fideicomiso  
2021: 500k \$ x 645.90  
2022: 583k \$ x 601.99

Inlcuye compra de ipads perteniente al curso lectivo 2023

Reclasificación de parte de la provisión de Jupema a corto plazo

Deuda con el Fideicomiso a largo plazo

# La composición de las Cuentas por Cobrar es sana y se mantuvo estable en el año 2022





## Y en el año 2023, qué sigue?

- Mensualidades con 5.75% de aumento
- Planeación con 1.007 alumnos (actualmente 1.024 alumnos). Equivalente a 85 MM CRC ingresos adicionales si se mantiene este número.
- Becas similares que en 2022
- Se planeó con escenario pesimista para la subvención de Alemania, porque se firmará un nuevo contrato donde se define el monto para los años 2023-2025. Aun no conocemos el nuevo contrato y posibles recortes de los fondos que no son obligatorios por ley.
- Sin aumento de salarios por inflación y sin plazas nuevas. Hay plazas que fueron aprobados para el 2022 y se llenaron en el 2023 (efecto base)
- Gastos de financiamiento y amortización según lo establecido en el fideicomiso de titularización. En el 2023, tendremos más amortización y menos intereses.
- Tipo de cambio planeado CRC-USD/EUR: 650



# Para el año 2023, planeamos con una pequeña ganancia contable (Cifras en CRC)

Aumento de las mensualidades en 5.75%.  
Aumento de la cantidad de alumnos.

## ESTADO DE RESULTADOS

INGRESOS	Presupuesto 2023 *	Var. %	Año 2022
Mensualidades	4,149,200,000	5.6%	3,930,701,696
Matriculas y bonos de ingreso	485,275,604	-2.3%	496,654,523
Subvención del gobierno RFA	28,909,541	-83.1%	170,580,603
Ventas libros y otros	26,552,642	-11.6%	30,041,529
Alquileres de instalaciones	71,833,002	20.5%	59,593,166
Ingresos financieros	80,515,433	7.9%	74,646,010
Otros	204,933,510	15.2%	177,921,651
<b>INGRESOS TOTALES</b>	<b>5,047,219,731</b>	<b>2.2%</b>	<b>4,940,139,181</b>
<b>GASTOS</b>			
Gastos de personal	3,214,813,535	5.1%	3,057,733,694
Gastos de operación y administración	1,509,075,235	1.6%	1,485,898,231
Costo de ventas de libros	23,237,864	0.0%	23,237,864
Gasto por diferencial cambiario	-		11,270,481
Gastos financieros	275,591,181	-20.1%	345,056,161
<b>GASTOS TOTALES</b>	<b>5,022,717,814</b>	<b>2.0%</b>	<b>4,923,196,431</b>
<b>GANANCIA O PÉRDIDA DEL PERIODO</b>	<b>24,501,916</b>		<b>16,942,750</b>

Planeación conservativa (worst case scenario) con la subvención de Alemania ante la renovación por 3 años (2023-2026)

Alquileres del auditorio

Más ingresos por clubes y Namibe

Efecto completo de plazas aprobados en 2022. Anualidades, maternidades.

Menos intereses, más amortización

# Riesgo de tipo de cambio



El tener el préstamo para las nuevas instalaciones en USD significa que el colegio necesita más divisas en USD que genera cada año.

Sin embargo, aunque la mayoría de los ingresos son en CRC, hay varias fuentes en monedas extranjeras que ayudan a cubrir parcialmente los egresos en USD (base 2022):

- Subvenciones de los gobiernos de Alemania y Suiza (EUR, CHF), 339.000 USD
- Bono de ingreso, 105.000 USD
- Intereses de las inversiones, 108.000 USD
- Alquiler del auditorio, 60.000 USD

El comportamiento del tipo de cambio USD-CRC durante los años 2020 y 2021 causó pérdidas cambiarias para el colegio. Ante la incertidumbre y la tendencia al aumento en estos dos años, el colegio decidió contratar coberturas cambiarias (Non Delivery Forward) en el 2022. Sin embargo, como este instrumento se hizo más caro, actualmente no tenemos ninguna cobertura vigente.

	2022	2021
Exposición neta:		
Saldos en moneda extranjera (Nota 5) \$	2,926,494	\$ 2,991,308
Tipo de cambio de cierre ₡	601.99	₡ 645.25
Análisis de sensibilidad +/- 5% en tipo de cambio:	30,09	32.26
Efecto por variación del tipo de cambio ₡	88,086,006	₡ 96,499,596

# Solidaridad diaria en la comunidad Humboldt

Además de los programas de apoyo institucionales, existen varias otras formas de apoyo informal entre padres, empleados, terceros y alumnos. Algunas de estas iniciativas notables y conocidas son:

- “Olla común” de becas. Aportes realizados por profesores, padres, terceros, ganancia de diversos eventos. Se utiliza para ayudar a alumnos con almuerzos, buses, etc.
- Padres que asumen los almuerzos, uniformes o pasajes de bus para alumnos que no son sus hijos.
- Iniciativas sociales por parte de alumnos y colaboradores: p.e. Jeans Day.



Gracias a nuestros patrocinadores del 2022!



**ARTICA**



Muchas gracias!